

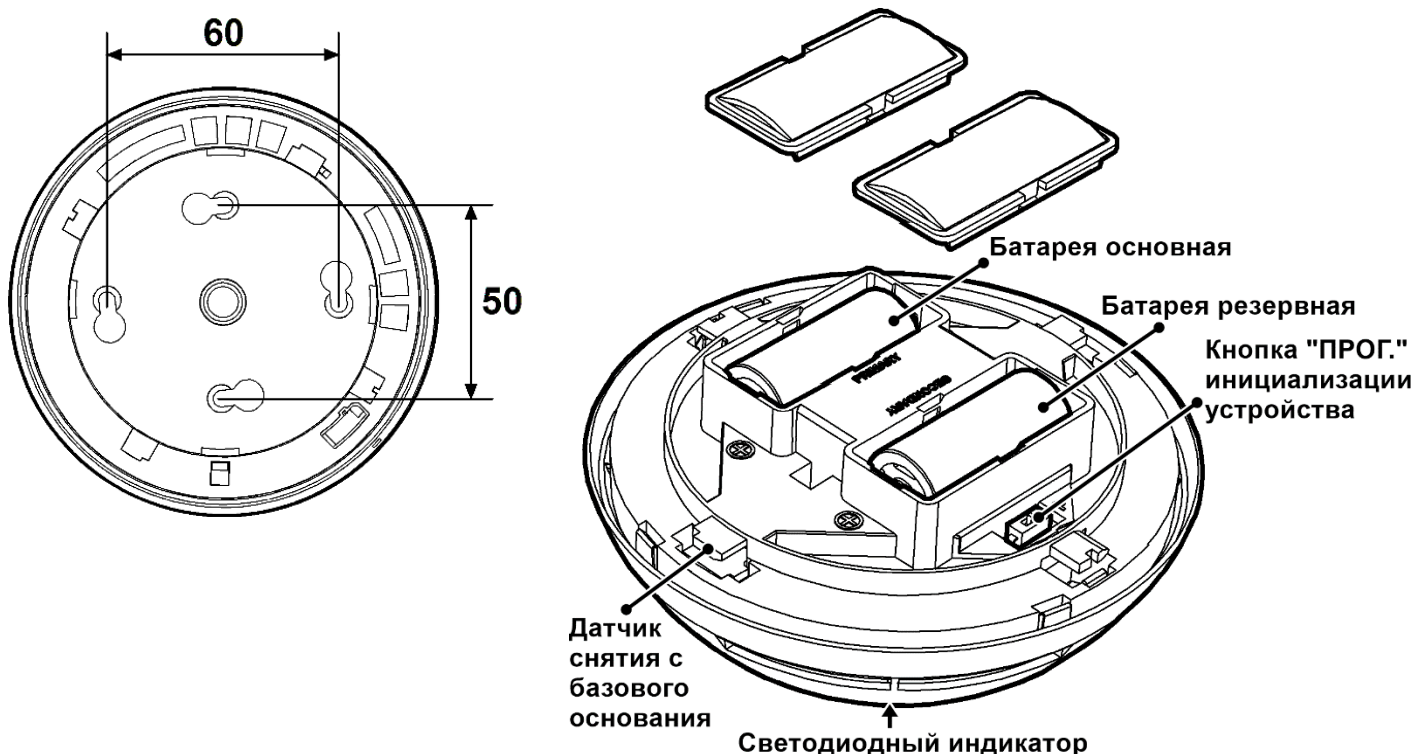
Оповещатель звуковой радиоканальный
серии "Сирена-ПРО"
Памятка по применению

1 НАЗНАЧЕНИЕ И ПРИНЦИП РАБОТЫ

1.1 Оповещатель звуковой радиоканальный "Сирена-ПРО" (далее - устройство) предназначен звукового оповещения людей о пожарных охранных тревогах и прочих чрезвычайных событиях, произошедших в охраняемой зоне. Устройство работает в составе интегрированной системы безопасности "Стрелец-Интеграл", связываясь с приёмно-контрольным устройством (ПКУ) по радиоканалу.

1.2 Устройство передает на ПКУ аналоговую информацию о температуре окружающей среды и напряжении питания обеих батарей.

2 КОНСТРУКЦИЯ



3 ТЕХНИЧЕСКИЕ ХАРАКТЕРИСТИКИ

3.1 Устройство имеет датчик снятия с базового основания. При снятии устройства с базового основания передается извещение "Взлом".

3.2 Устройство выполняет оценку окружающей температуры в диапазоне от -40 до $+35$ °С с погрешностью 5 °С.

3.3 Устройство измеряет напряжение своих источников питания в диапазоне от 2,7 В до 3,2 В с погрешностью 0,1 В.

3.4 Устройство имеет возможность передачи локационных сигналов для системы позиционирования внутри помещений с периодом 16 с.

3.5 Длительность работы от одного комплекта батарей (при корректной установке, значениями параметров по умолчанию и активации в среднем не более 2 минут в месяц) – 8-10 лет. После выдачи извещения о неисправности основной батареи, необходимо заменить **обе батареи**.

3.6 Устройство имеет следующие режимы звукового оповещения: непрерывный, импульсный и двухтональный. Частоты генерируемых сигналов находятся в диапазоне 2100...3600Гц.

3.7 Уровень звукового давления на расстоянии 1 м более 98 дБ.

3.8 При одновременном запуске нескольких устройств в двухтональном или импульсном режиме, максимальная длительность рассинхронизации воспроизведения звука составляет не более 200 мс.

3.9 Длительность непрерывного оповещения при запуске оповещения при неразряженных батареях, а также в течение времени не менее 1 мес. после разряда основной батареи (при штатном разряде в условиях эксплуатации оповещателя на объекте) составляет не менее 1 ч.

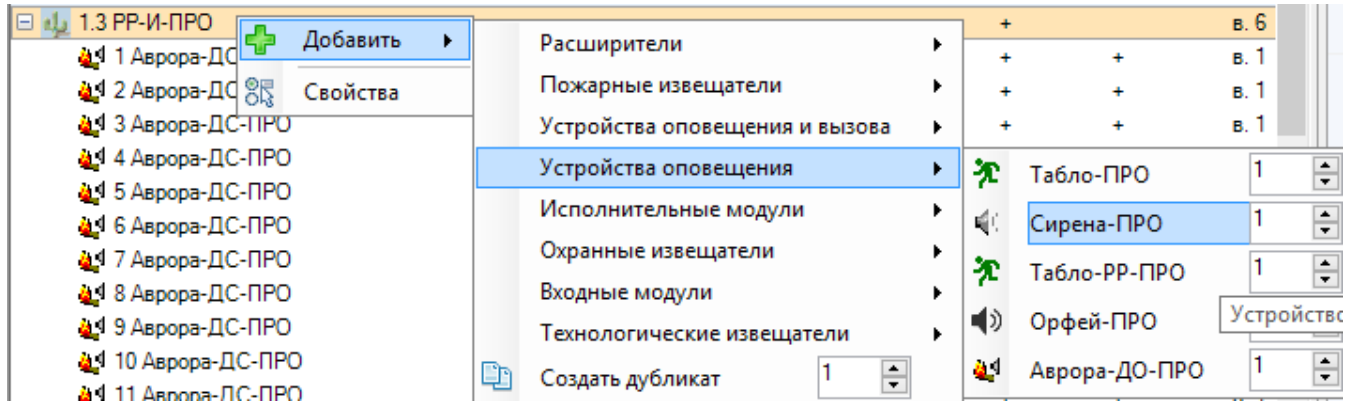
3.10 Температурный диапазон работы устройства от -30 до $+55$ °С.

4 ПРОГРАММИРОВАНИЕ

Программирование устройства осуществляется с помощью ПО "Стрелец-Интеграл" или ПО "Стрелец-Мастер".

Программирование осуществляется в следующей последовательности:

1. Добавить устройство дочерним к одному из ПКУ в сегменте.

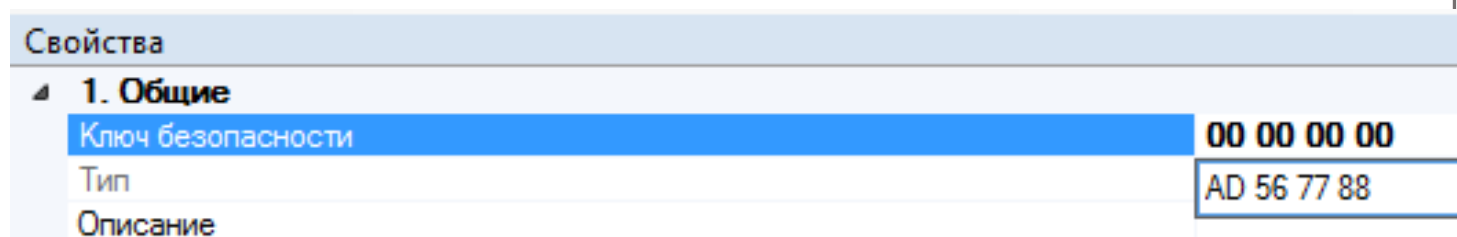


2. При необходимости изменить значения опций (в окне "Свойства").

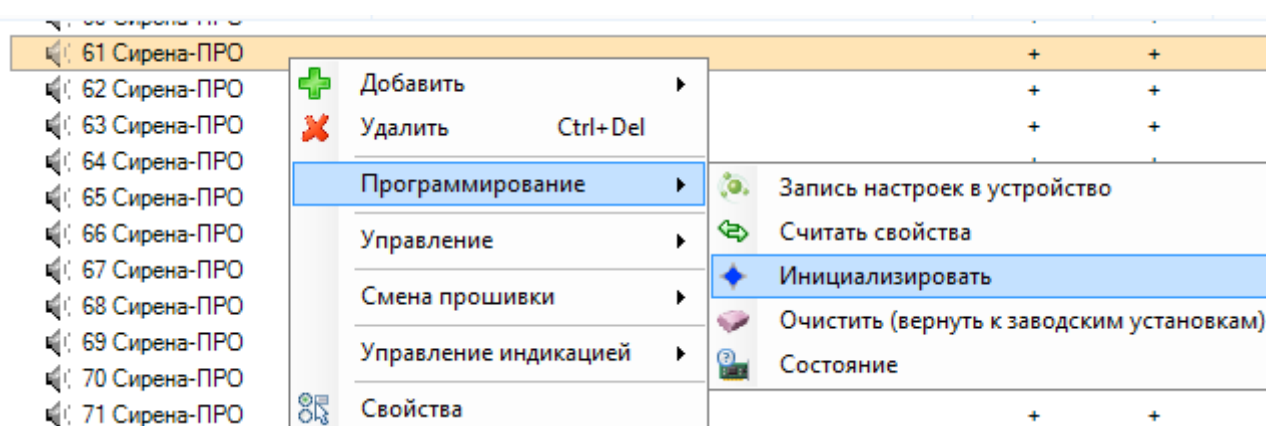
1. Общие	
Период приёма RX	Период приёма команд управления. Выкл.; 4 сек*
Безопасность инициализации	Повышенная – для инициализации необходимо ввести в ПО ключ KEY (указан на устройстве) Стандартная*
2. Индикация	
Норма	Опции индикации Вкл. – Индикация включена Откл.
Тревога	
Активация	
Неисправность питания	
3. Цепи контроля	
Контроль основного питания	Вкл.* – Цепь контролируется Откл.
Контроль резервного питания	
Контроль вскрытия корпуса	

5. Оповещение	
Ослабление выходной мощности	-12 дБ 0 дБ*
Прекращать оповещение при снятии с базы	Да* Нет

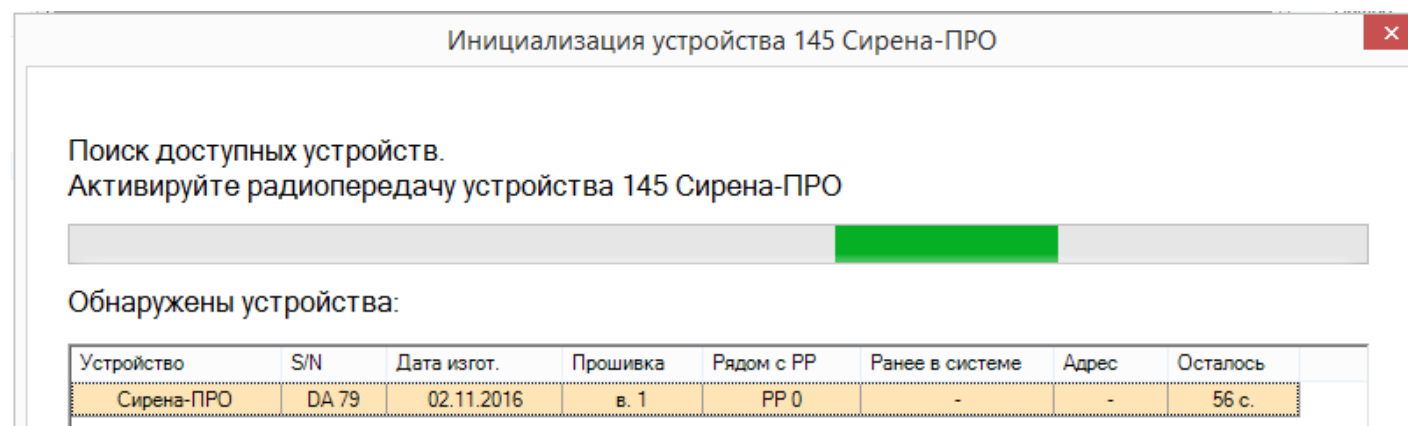
3. Устройство возможно инициализировать в стандартном режиме или с использованием режима повышенной безопасности. Для этого необходимо ввести ключ инициализации KEY, указанный на обратной стороне устройства.



4. Нажать правой кнопкой мыши на устройство, выбрать пункт "Инициализировать" и нажать кнопку "ПРОГ" устройства.



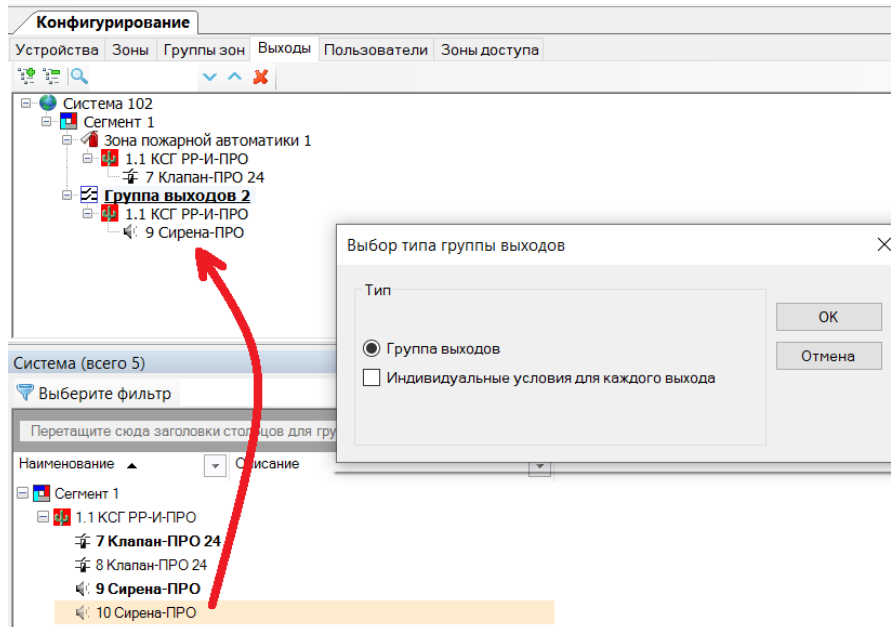
5. Проверить соответствие серийного номера (последние четыре символа) появившегося устройства в окне программирования и нажать кнопку "Продолжить".



6. Убедиться в появлении окна "ДУ успешно добавлено в систему". Нажать "Применить изменения".

7. На вкладке "Зоны" перетащить устройство из окна "Система" в нужную зону.

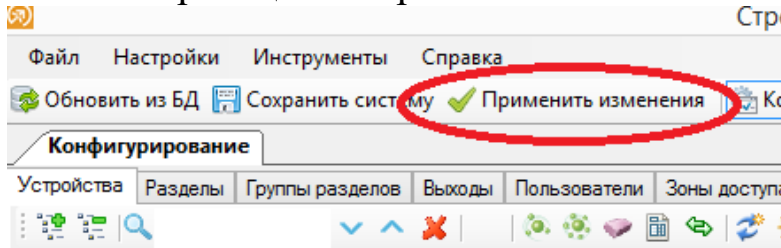
8. На вкладке "Выходы" перетащить устройство (-а) из окна "Система" в "Группу выходов".



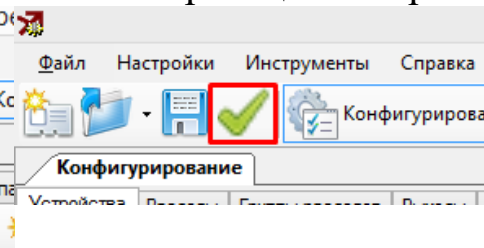
9. Запрограммировать условия срабатывания зоны оповещения или конкретного устройства в группе выходов. Задать, какие зоны, или группы зон вызывают запуск какого сообщения и с какой задержкой.

10. Нажать "Применить изменения".

В ПО "Стрелец-Интеграл":



В ПО "Стрелец-Мастер":



5 УСТАНОВКА

5.1 Устройство вкручивается в основание, закреплённое предварительно на потолке или стене.

5.2 Установку устройств рекомендуется производить по возможности дальше от металлических предметов, дверей, коммуникаций и проч., так как дальность радиосвязи может значительно снизиться.

Необходимо также избегать установки устройств вблизи электронных устройств и компьютерной техники для того, чтобы исключить влияние электромагнитных помех на качество радиоприёма.

5.3 Для проверки качества связи возможно перевести устройство в режим оценки качества связи, отправив к нему соответствующую команду из ПО. Оценка качества связи индицируется в течение 15 минут следующим образом: "Отлично" – две вспышки зелёным цветом, "Хорошо" – одна вспышка зелёным цветом, "Удовлетворительно" – одна вспышка красным цветом, "Неудовлетворительно" – две вспышки красным цветом.

6 ИНДИКАЦИЯ

6.1 Устройство имеет светодиодный индикатор, отображающий состояние следующим образом.

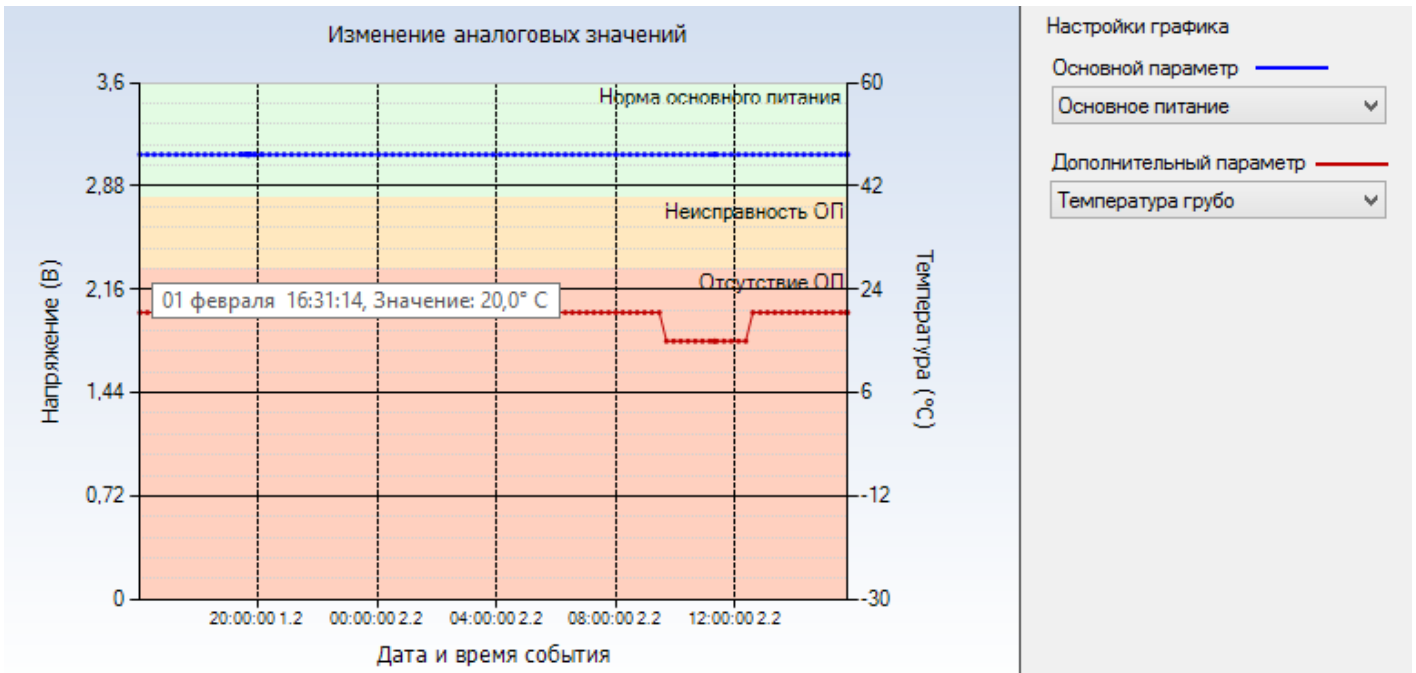
Свечение индикатора	Состояние устройства
Нет свечения или редкие зеленые вспышки (опция)	Дежурный режим работы
Желтый, вспышки раз в 4 с	Неисправность - разряд батарей или нарушение датчика вскрытия
Частое мерцание красным	Режим оповещения

7 РАБОТА И ОБСЛУЖИВАНИЕ

7.1 В процессе работы устройство передает в ПО "Стрелец-Интеграл" информацию о своём состоянии. В окне ПО "АРМ Обслуживания" для каждого устройства в системе можно увидеть текущие уровни напряжения батарей ("ОП" и "РП"), состояние корпуса, температуру и др.

Датчик ▲▼	РП ▼	ОП ▼	Корпус ▼	Темпер... ▼	Проблемы за месяц
67 Сирена-ПРО	3,2 В (6)	3,1 В (5)	Закрыт	20 °С (12)	
68 Сирена-ПРО	3,1 В (5)	3,1 В (5)	Закрыт	25 °С (13)	Отсутствий связи: 1
69 Сирена-ПРО	3,1 В (5)	3,1 В (5)	Закрыт	25 °С (13)	Отсутствий связи: 1
70 Сирена-ПРО	3,2 В (6)	3,1 В (5)	Закрыт	25 °С (13)	Отсутствий связи: 1
71 Сирена-ПРО	3,2 В (6)	3,2 В (6)	Закрыт	25 °С (13)	

Аналоговые значения сохраняются в базе данных ПО и их изменение во времени возможно просмотреть в виде графиков.



Анализируя в общем списке устройств напряжение батарей или температуру, возможно проконтролировать и предсказать время предстоящей замены батарей.

7.2 Порог разряда батарей составляет $2,75 \pm 0,1$ В.

7.3 Для дистанционной проверки работы устройства или его обнаружения имеется возможность отправки к нему из ПО "АРМ Обслуживания" команды "Сигнал".

Датчи	Управление охраной	Корпус	Темпер...
78 Сирен	Управление	Закрыт	25 °C (13)
79 Сирен	Управление индикацией	Сигнал	
80 Сирен		Включить режим оценки качества связи	
81 Сирена-ПРО	3,2 В (6)	3,1 В (5)	Отключить режим оценки качества связи
82 Сирена-ПРО	3,2 В (6)	3,1 В (5)	Перезапустить

СТФВ.425542.009 Д5

Ред. 1.2

15.02.2023